

# نشریه رویش



کانون پیشگیری از اعتیاد مرکز مشاوره آموزش عالی اقلید



مرکز آموزش عالی اقلید  
Higher Education Institute of Aqlid



صاحب امتیاز: کانون  
اعتیاد مرکز مشاوره،  
مرکز آموزش عالی اقلید

مدیر مسئول: سان آی  
رحیمی

سر دبیر: سان آی رحیمی

هیات تحریریه: نازنین  
شریفی گرایی، علی رضا  
زورمند، الهه کارگران، ام  
البنین شریف، سان آی  
رحیمی

طراح: ام البنین شریف،  
علی رضا زورمند، نازنین  
شریفی گرایی، سان آی  
رحیمی

گاهنامه رویش

زمستان ۱۴۰۱

- ۳ ..... مقدمه
- ۴ ..... چکیده
- ۵ ..... مفهوم شناسی
- ۶ ..... نقل قول‌هایی از بیماران مبتلا به اعتیاد
- ۹ ..... آشنایی با مخدر ناس
- ۹ ..... آسیب‌های جسمی ناس
- ۱۰ ..... تأثیرات روانی ناس
- ۱۰ ..... نشانه‌های مصرف ماده مخدر ناس
- ۱۰ ..... اثر مخرب ناس بر روی فعالیت‌های جنسی
- ۱۱ ..... آشنایی با مخدر ریتالین
- ۱۲ ..... عوارض جانبی مصرف خودسرانه ریتالین
- ۱۳ ..... آسیب‌های جسمانی مصرف ریتالین
- ۱۴ ..... آسیب‌های روانی مصرف ریتالین
- ۱۴ ..... آشنایی با مخدر گل و ماری‌جوآنا
- ۱۵ ..... آسیب‌های روانی ماری‌جوآنا و گل
- ۱۶ ..... آسیب‌های جسمی ماری‌جوآنا و گل
- ۱۷ ..... نقش مشاور در مراحل ترک اعتیاد
- ۱۸ ..... در کلاس‌های NA چه می‌گذرد؟
- ۲۰ ..... خط ۱۴۸۰
- ۲۱ ..... منابع



# مقدمه

اعتیاد یکی از بیماری‌هایی به شمار می‌رود که تمام افراد، فارغ از سن، جنسیت و موقعیت اقتصادی را می‌تواند تهدید کند.

اعتیاد جز آن دسته از بیماری‌هایی است که علاوه بر تهدید جسم، روان افراد را نیز تحت تاثیر قرار می‌دهد. به همین منظور، یکی از مهم‌ترین نکات در پیش از شروع فرآیند ترک اعتیاد، کمک گرفتن از افراد متخصص در این حوزه است.

در هنگام طی کردن مراحل ترک اعتیاد، درمان روانی نیز، درست به اندازه درمان جسمی حائز اهمیت است.

فراموش نکنید که اولین قدم برای شروع این فرآیند، قبول بیماری است. بنابراین کمک گرفتن از افرادی که هدف شما را برایتان یادآوری کنند، ضروری می‌باشد.

اعتیاد قابل درمان است. تنها نیاز است تا افراد با کمک متخصصین، قدم به قدم و با برنامه‌ریزی در این مسیر حرکت کنند.

در طی سال‌های گذشته، میانگین سنی افرادی که به بیماری اعتیاد مبتلا شده‌اند، در حال افزایش است.

این گروه سنی، افراد تحصیل کرده جامعه را نیز در بر گرفته است.

چنین آماری به عنوان یک زنگ خطر برای جامعه روانشناسان در نظر گرفته شده است.



# چکیده

برخی از مطالعات انجام شده بیانگر این است که عواملی همچون:

- اعتماد به نفس پایین
- شخصیت ضد اجتماعی
- پرخاشگری شدید
- گرایش مثبت فیزیولوژیکی به مواد مخدر

■ نبود قوانین منع تولید، خرید و فروش مصرف مواد مخدر

می‌توانند در اعتیاد افراد به مخدرها تاثیر گذار باشد.

امروزه عوامل متعددی می‌توانند موجب گرایش افراد به اعتیاد شوند. برخی از این عوامل عبارتند از:  
عوامل فردی، اجتماعی و محیطی.

نکته قابل توجه این است که در گذشته، اصلی‌ترین ماده مخدر در ایران تریاک بوده است.

اما با گذشت زمان، مخدرهای جدیدتری همانند گل، حشیش، ناس و.. در بازار عرضه شده‌اند.

در ادامه بیشتر به این موضوع خواهیم پرداخت.





# مفهوم شناسی

به مرور زمان، استفاده از برخی مواد مخدر می‌تواند موجب بروز اختلالاتی در سیستم مغزی افراد شود.

افرادی که به ماده‌ای خاص اعتیاد پیدا کرده‌اند، با گذشت زمان تمایل به مصرف بیشتر آن ماده پیدا خواهند کرد.

معمولاً در چنین شرایطی، افراد کنترلی بر روی رفتارهای خود ندارند.

همچنین به مشکلاتی که در اثر رفتار آنها پیش می‌آیند نیز توجهی نشان نمی‌دهند.

فردی که در حال تجربه اعتیاد است، قادر به دور ماندن از ماده مخدر و کنترل مصرف آن نمی‌باشد.

پیشنهاد می‌کنیم نقل قول‌هایی از بیماران مبتلا به اعتیاد را مطالعه نمایید.

# نقل قول‌هایی از بیماران مبتلا به اعتیاد



در ادامه به نقل قول‌هایی از افراد مبتلا به اعتیاد پرداخته شده است. خوب است پیش از هرگونه قضاوت و تصمیم‌گیری، ابتدا سخن این افراد نیز خوانده شود.

"همه آشغالاً رو قابل بازیافت می‌دونن اما یه آدمی که اشتباه کرده رو نه. زباله‌هایی که از دید بعضی‌ها غیر قابل استفاده و به درد نخور هستن، زندگی خیلی از آدمایی که مثل ما هستن رو داره می‌چرخونه. این یعنی بعضی‌ها، ما رو از زباله هم کمتر می‌دونن".

"من برای خانوادم پسر خوبی نبودم.

برای پدرم که کلا نمیتونم جبران کنم و برای مادرم هم شرایطش رو ندارم. چون هیچ خبری ازشون ندارم."



من معتاد رو می‌گرفتن و عادت می‌دادن به انجام دادن کارهای مختلف. مثلا فلان ساعت بیدار بشم، فلان ساعت غذا بخورم و فلان کار رو انجام بدم و...

تا این که به این کارها اعتیاد پیدا می‌کردم، منو ولم می‌کردن تو خیابون. شما خودت جای من، فکر کن از خانواده ترد شدی، از جامعه ترد شدی و از جمع معتادها هم ترد شدی.

به سمت خانواده میری هنوز قبولت ندارن، سمت جامعه میری ازت وحشت دارن و قبولت نمی‌کنن.

مجبوری بری دوباره سمت دوستان مصرف‌کننده و اونجا هم جز مواد چیز دیگه‌ای نیست.

ما هیچکدوم نمی‌خواستیم معتاد شیم ولی وسوسه تجربه مارو کشید سمت مواد مخدر."



"خسته و منزوی شدم و از خانوادم جدا شدم. ازشون دوری کردم، چون روی برگشت نداشتم. میخوام برای امروزم زندگی کنم، هر روزی که پاک زندگی کنم، اون روز، روز موفق زندگی منه. مقصر زندگی خودم، خودم بودم."

"من اشتباهات خودم رو قبول دارم و راضی‌ام تا با اطرافیان درباره مجازات اشتباهام صحبت کنم.

هر مجازاتی هم که باشه قبول دارم. اما اون‌ها هم راضی هستن که من مجازات اشتباهاتشون رو بهشون بگم؟"

"دولت ما با دولت مردم عادی فرق داره، یا واقعا یکیه ولی با دو نگاه متفاوت. ما فاصلمون با دولت خیلی زیاده.

دولت برای له کردن ما میاد. من تا حالا ندیدم یه نفر از طرف دولت بیاد و بگه اومدم دستتون رو بگیرم. ولی دیدم که میان میگن اومدیم لهتون کنیم. یعنی کسی که معتاده یا دستش رو می‌کنه تو سطل زباله، نمیتونه آدم محترمی باشه؟"



"فرزند بیش فعال یکی از خویشاوندان مادری ام برای درمان بیماری فرزند خود با تجویز پزشک از این دارو استفاده می‌کند و من هم از این طریق قرص‌ها را تهیه کرده‌ام.

البته هم اکنون از چند نفر شنیده‌ام که تهیه این قرص‌ها سخت نیست و به راحتی بین دانشجویان رد و بدل می‌شود.

برای نشانه‌های نارکولپسی و برخی از مبتلایان به افسردگی تجویز می‌شود."

"از دوستان دانشجوی من کسانی هستند که فقط با مصرف قرص ریتالین می‌توانند امتحان بدهند و در غیر اینصورت دچار اضطراب شدیدی می‌شوند.

مخصوصاً دانشجویان رشته‌های سخت برای تمرکز کردن، بیشتر به سراغ این قرص‌ها می‌روند.

کل ایام تحصیل لای جلد کتاب را هم باز نمی‌کنیم و در آخر با یک قرص سر و ته امتحانات را هم می‌آوریم."

"حس می‌کردم با مصرف مواد می‌تونم جایگاهم رو پیدا کنم و خلع درونیم رو پر کنم. ۳۴ سال مصرف داشتم و همه چیزم رو از دست دادم. منو به خرابه‌ها کشوند و من دلم نمی‌خواست مصرف کنم. مجبور بودم، چون بیماریم امر می‌کرد و منم مطیع بودم."



# مخدر ناس

ناس یا نسوار یک ماده مخدر گیاهی، ساخته شده از برگ تنباکو است. رنگ این مخدر سبز است و طعم و بوی آن تند می‌باشد.

این امکان وجود دارد که ناس به انواع میکروب‌های دیگر و فلزات سمی همچون آرسنیک نیز آلوده باشد.

ماده اصلی تشکیل دهنده ناس همان تنباکو می‌باشد که حاوی درصد بالایی نیکوتین است.

برخی از تولید کنندگان، به منظور افزایش اثرات مخرب آن، به ناس افزودنی‌های دیگر اضافه می‌کنند.

این ماده مخدر، با آسیب‌های جسمی و روانی بسیاری همراه است.

در ادامه با برخی از آن‌ها آشنا می‌شویم.

## آسیب‌های جسمی ناس

- به دلیل آهک موجود در این مخدر، در بافت دهان آسیب‌های شدیدی به وجود می‌آید.
- پوسیدگی دندان
- زخم‌های لثه
- سرطان لثه
- عفونت‌های دهانی
- در اثر تحریک مداوم دهان با آهک، موجب سرطان در حفره دهانی خواهد شد.
- ناباروری در زنان
- عقیم شدن در مردان



## تأثیرات روانی ناس

استفاده از مخدر ناس، افزایش انرژی را در افراد در پی دارد. اما نباید توهم و هذیان را از یاد برد. بسیاری از افراد تصور می‌کنند ناس عوارض کمتری در مقایسه با سیگار دارد.

در حالی که این تصور کاملاً غلط است.

ناس می‌تواند سیستم ادراکی و روانی را به صورت گسترده‌ای تخریب کند.

## نشانه‌های مصرف ماده مخدر ناس

یکی از مهم‌ترین علائم نشان دهنده مصرف ناس، رنگ بزاق دهان است.

بزاق دهان در اثر مصرف این مخدر به رنگ قرمز در خواهد آمد.

همچنین باعث افزایش ترشح بزاق دهان نیز می‌شود.

به همین دلیل، افراد مجبور می‌شوند تا بزاق خود را به دفعات زیاد به بیرون بریزند.



## اثرات مخرب ناس بر روی فعالیت‌های جنسی

برخی از افراد، منظور لذت بیشتر از رابطه جنسی، پیش از شروع رابطه از ناس استفاده می‌کنند.

اما باید بدانید که در اثر مصرف مداوم ناس، رفته رفته افراد توانایی برقراری رابطه جنسی بدون مصرف ناس را نخواهند داشت.

این ماده به ۲ صورت بر عملکرد جسمی افراد تاثیر می‌گذارد:

## مخدر ریتالین

ریتالین در حقیقت یکی از داروهای درمانی به شمار می‌رود.

از ریتالین برای درمان اختلالات بیش‌فعالی و نقص توجه در کودکان استفاده می‌شود.

ریتالین این توانایی را دارد تا سیستم اعصاب مرکزی را دست‌خوش تغییراتی کند.

دیده شده که ریتالین را به عنوان دارو برای افراد کهنسال نیز تجویز کرده‌اند.

اما نکته قابل توجه این است که ساختار این دارو با مواد مخدری همچون متامفتامین و کوکائین بسیار شباهت دارد.

به همین دلیل استفاده از ریتالین می‌تواند اثرات مشابهی همچون کوکائین را در افراد به وجود آورد.



۱. ناس با ایجاد آرامش در بدن، به افراد زود انزال کمک می‌کند تا بتوانند مشکل خود را حل کنند. اما پس از چند مرتبه استفاده، افراد با کاهش میل جنسی رو به رو خواهند شد.

۲. همچنین از دیگر عوارض آن، ناباروری در زنان و عقیم شدن در مردان است.



عوارض جانبی مصرف خودسرانه ریتالین

خوب است بدانید که مصرف دوز بالای این دارو می‌تواند موجب افزایش ضربان قلب و در شرایطی، ایست قلبی را به همراه داشته باشد.

اما در برخی از افراد مشاهده شده است که به جای افزایش ضربان قلب و فشار خون، با کاهش این موارد روبه‌رو شده‌اند. تغییرات تنفسی را نباید از یاد برد.



در برخی از افراد در اثر مصرف ریتالین، تنفس به طور خطرناکی دچار نامنظمی شده است

.مطالعات بیانگر این است که مصرف خودسرانه ریتالین، با ایجاد التهاب در عروق می‌تواند خطر سکته مغزی را افزایش دهد.

باید بدانید که مصرف خودسرانه

و کوتاه مدت این دارو نیز با عواقبی همراه است.





می‌توان ادعا کرد که مصرف کوتاه مدت آن نیز باعث بروز افزایش فشار خون، افزایش دمای بدن در خواب، اثرات روان‌پریشی، تشنج، پانیک و مرگ را به همراه داشته باشد

## مصرف ریتالین چه آسیب‌های جسمانی را به همراه دارد؟

- حالت تهوع و استفراغ
- سرگیجه و سر درد
- خارش و جوش‌های پوستی
- دردهای شکمی، کاهش وزن و مشکلات معده
- لرزش و پرش عضلات
- تکرار حرکات و اعمال بی‌هدف
- احساس حرکت حشرات در زیر پوست

در صورت تمایل به قطع مصرف خودسرانه ریتالین، بهتر است مراحل قطع آن زیر نظر متخصصین انجام شود.

دیده شده پس از قطع مصرف ریتالین، افراد به افسردگی مبتلا شده‌اند. تحقیقات انجام شده بیانگر این است که مصرف ریتالین می‌تواند بر روی DNA افراد نیز اثرات مخربی را بر جای بگذارد.

## مخدر گل

## آسیب‌های روانی مصرف ریتالین

مخدر گل، یکی از انواع مشتقاتی است که می‌توان از ماری جوآنا به دست آورد.

بسیاری از افراد به دلیل ترس از کلمه "ماری جوآنا"، به مصرف مخدر گل روی می‌آورند.

اما باید بدانید که میزان مخرب بودن گل در مقایسه با ماری جوآنا، سه برابر بیشتر است.

به همین منظور، ترک مخدر گل بسیار سخت‌تر از ترک مخدر ماری جوآنا می‌باشد.

■ عصبی شدن و

بی‌خوابی

■ جنون

■ بروز حالت‌های

پارانویید (توهم،

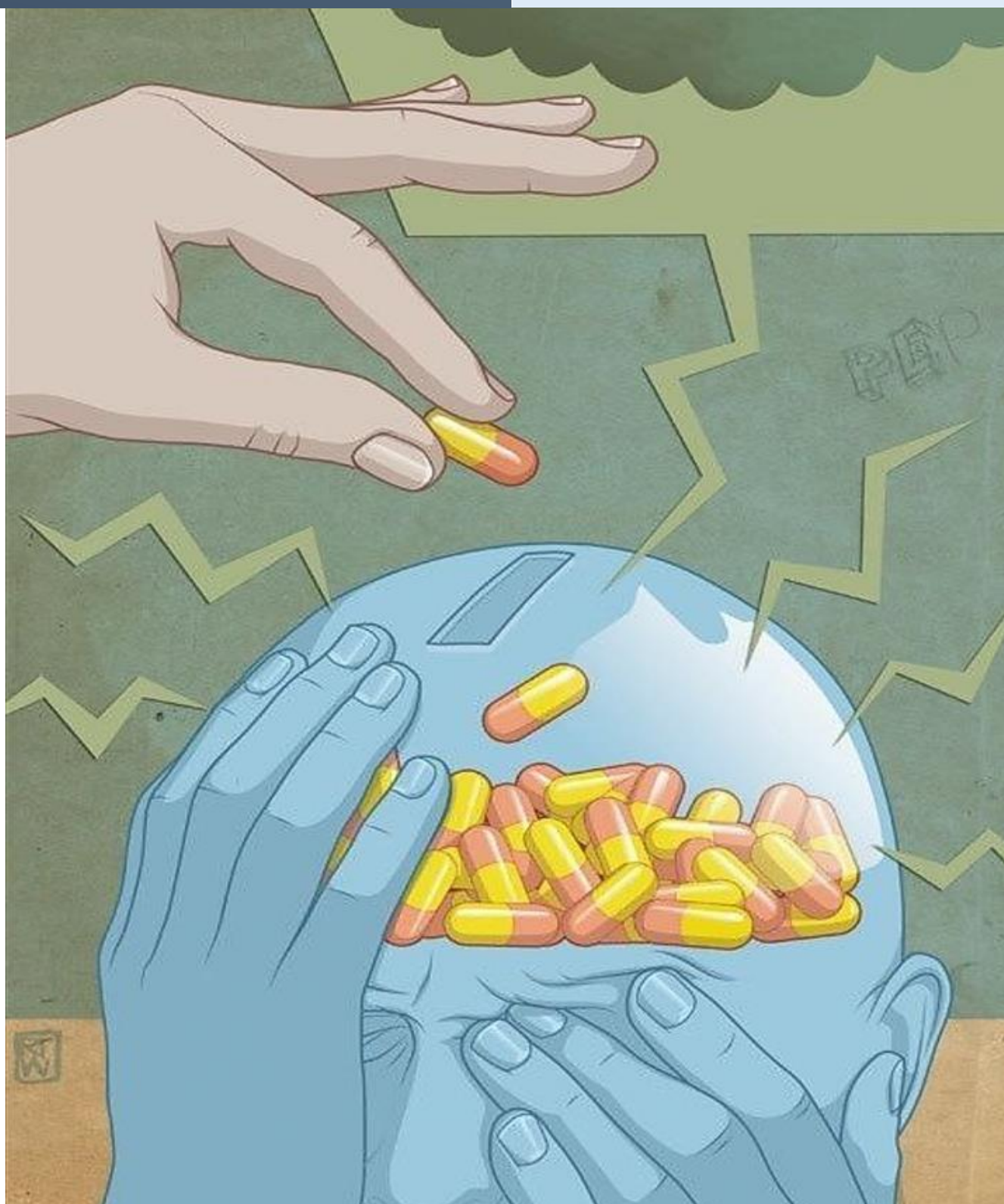
هذیان، سوء ظن)

گل سبز رنگ است و بوی سوختن آن اندکی تند و شبیه به بوی گیاه است.

گل در هنگام سوختن دود بسیاری از خود تولید می‌کند.

این مخدر، درصد توهم‌زایی بسیار بالایی دارد.

گل و ماری‌جوآنا، هر دو دارای آسیب‌های جسمانی و روانی تقریباً مشابه‌ای می‌باشند.



هیپوکامپ یکی از اصلی‌ترین مراکز مغز برای تصمیم‌گیری‌ها به شمار می‌رود.

در نتیجه‌ی مصرف ماری‌جوآنا، عملکرد هیپوکامپ دچار آسیب شده و فرد قادر به تصمیم‌گیری‌های صحیح نخواهد بود.



## آسیب‌های روانی مصرف ماریجوآنا و گل

از دیگر آسیب‌های روانی این مخدر، میتوان به موارد زیر اشاره کرد:

- توهم
- لجاجت
- افسردگی
- تحریک پذیری
- بی‌خوابی
- از دست دادن اشتها
- اضطراب بی‌دلیل

در اثر مصرف ماری‌جوآنا، مقدار زیادی دوپامین در مغز آزاد خواهد شد.

به همین دلیل افراد احساس شادی و سرخوشی زیادی را تجربه خواهند کرد.

اما در طولانی مدت، مغز دیگر قادر به ترشح هورمون دوپامین به صورت طبیعی نخواهد بود.

به همین علت افراد برای تجربه احساس شادی، مجبور به مصرف دوباره این مخدر می‌باشند.

برخی از مبتلایان، به منظور افزایش تمرکز، از گل استفاده می‌کنند.

اما نکته قابل توجه این است که پس از چند مرتبه استفاده، مغز دیگر به صورت طبیعی قادر به تمرکز نمی‌باشد.

به همین منظور، افراد برای تمرکز، مجدداً باید از گل استفاده کنند.

## آسیب‌های جسمی ماری جوآنا و گل

برخی از آسیب‌های جسمی وارده در  
اثر مصرف مخدر گل عبارتند از:

- کاهش فشار خون
- افزایش قند خون
- افزایش خون ریزی
- درد قفسه سینه
- سرفه‌های متعدد
- قرمزی چشم در اثر پارگی  
رگ‌های خونی چشم
- آسیب وارد شدن به عصب بینایی
- عفونت ریه
- سرطان ریه
- در اثر استفاده از ماری جوآنا،  
ضربان قلب به ۵۰ تا ۷۰ تپش در  
دقیقه می‌تواند برسد. همین دلیل  
می‌تواند باعث حمله‌های قلبی شود.



# نقش مشاور در مراحل ترک اعتیاد

## مشاور



اعتیاد در حقیقت تنها یک بیماری است.

اعتیاد از جمله بیماری‌هایی به شمار می‌رود که تاثیر جدی و بسیار مخربی بر روی مغز می‌گذارد.

مهم‌ترین قسمت‌هایی از مغز که تحت تاثیر اعتیاد قرار می‌گیرند، **لیمبیک** و **کورتکس** می‌باشند.

لیمبیک و کورتکس بخش‌های قضاوت‌کننده و تصمیم‌گیرنده مغز به شمار می‌روند.

بنابراین طبیعی است که افراد مبتلا به اعتیاد در تصمیم و قضاوت‌های خود دچار مشکل شوند.

یکی از تبعات اعتیاد علاوه بر ایجاد مشکل برای خود فرد مصرف‌کننده، ایجاد مشکلات خانوادگی نیز می‌باشد.

مسئله قابل توجه این است که درمان این عزیزان هرگز نباید بدون حضور افراد متخصص در این حوزه صورت بگیرد.

کلاس‌های NA میتواند پیشنهاد بسیار خوبی باشد.



ساختار این کلاس‌ها به گونه‌ای است که هیچ یک از افراد برای ورود به این کلاس نام خود را فاش نمی‌کنند. این قدم در جهت افزایش حس امنیت برای این عزیزان است.

بسیاری از بیماران تصور می‌کنند پس از ورود به جلسات مشاوره یا کلاس‌های NA، اطلاعات آن‌ها در مراکز مختلف ثبت می‌شود. در صورتی که این تصور کاملاً غلط است.

از شما برای ورود به کلاس‌های NA، هیچ اطلاعات یا مدارکی اخذ نمی‌شود.

## در کلاس‌های NA چه می‌گذرد؟

یکی از معروف‌ترین جلسات درمانی که افراد می‌توانند در آن عضو شوند، کلاس‌های NA است. تمام بیماران مبتلا به اعتیاد می‌توانند در این جلسات شرکت کنند. تنها شرط ورود به کلاس‌های NA، تمایل به قطع مصرف مواد است.

بیماران کاملاً به صورت گم نام وارد شده و سپس پس از پایان جلسه، از آن جا خارج می‌شوند.

در این جلسات، طیف گسترده‌ای از افراد حضور دارند.

به غیر از روانشناس، ممکن است بیمارانی که در حال طی کردن پروسه درمان نیز هستند، در آنجا حضور داشته باشند.



همچنین برخی از افراد شرکت کننده، کسانی هستند که در گذشته با اعتیاد درگیر بوده‌اند.

این افراد با شرکت در کلاس‌های NA، قصد دارند تا به کسانی که در شرایطی مشابه به شرایط خودشان هستند، کمک کنند.

اما آیا کسانی که پروسه درمان خود را شروع نکرده‌اند نیز می‌توانند در کلاس‌های NA شرکت کنند؟

تمام افراد بدون توجه به سن، جنسیت و... به راحتی می‌توانند در این جلسات شرکت کنند.

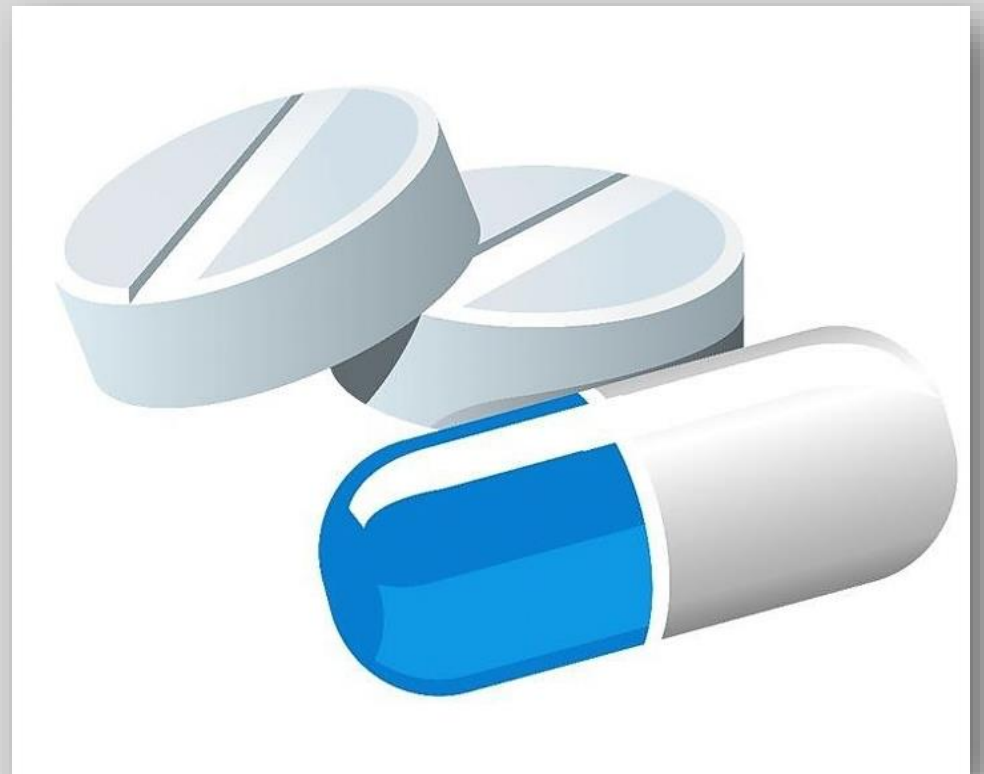
یکی از بزرگترین اصل‌ها در برگزاری چنین جلساتی کمک کردن است.

تمام افراد شرکت کننده، با هویتی گم نام در این جلسات حضور دارند.

به همین منظور، هیچ کسی از دیگری برتر نمی‌باشد.

تمام افراد با یکدیگر در یک سطح می‌باشند.

این اصل به افراد کمک می‌کند تا راحت‌تر با دیگر شرکت کنندگان ارتباط برقرار کنند.



همانطور که اشاره شد، افرادی که تا به آن لحظه پروسه درمان را شروع نکرده‌اند، اما تمایل دارند تا به اعتیاد خود پایان دهند نیز می‌توانند در کلاس‌های NA شرکت کنند.

تمام تلاش افراد در برگزاری این کلاس‌ها، ایجاد فضایی امن برای صحبت کردن بیماران است.

## خدمتی رایگان از بهزیستی

۱۴۸۰ یکی از سامانه‌های صوتی رایگانی به شمار میرود که از ساعت ۸ صبح تا ۱۲ شب آماده خدمت رسانی به شما عزیزان می‌باشد.

این سامانه صوتی تنها محدود به مشاوره در زمینه اعتیاد نیست.

شما میتوانید در زمینه‌های دیگری همچون افسردگی، اضطراب، وسواس، مشاوره حقوقی، مشاوره خانواده، مشاوره کودک و نوجوان و... نیز از این سامانه کمک بگیرید.

تنها کافی است تا ۱۴۸۰ را شماره‌گیری نمایید.

مشاورین مجرب آماده پاسخگویی به شما می‌باشند.

هر کدام از جلسات Na ، به موضوعی خاص اشاره دارد .

همچنین در مواقعی میتوانید پاسخگو سوالات دیگران نیز باشید.

هدف برگزاری این جلسات، آشنا شدن با دیگر بیماران و اهداف آنها و همچنین ثابت قدم شدن در مراحل ترک یا قطع مصرف مواد است.

در این جلسات، برخی از افراد از مراحل ترک خود و چگونگی موفقیتشان صحبت می‌کنند.

برخی دیگر در خصوص مشکلات و ناراحتی‌هایی که در زندگی خود احساس می‌کنند سخنرانی می‌کنند.

شما نیز میتوانید در خصوص هر مسئله‌ای که شما را آزار میدهد صحبت کنید.

عمده ترین هدف شرکت در این کلاس‌ها، حمایت از بیماران است.

این کلاس‌ها در قالب ۱۲ قدم پیش می‌روند.

تمام افراد به یکدیگر کمک می‌کنند تا ۱۲ قدم برای رهایی از اعتیاد را با هم طی کنند.

لازم است که همه دست‌اندرکاران و مسئولین جامعه و خانواده‌ها برای جلوگیری از گرایش نوجوانان به مواد مخدر و اعتیاد، راهبردها و راهکارهایی عملی در محیط خانواده و جامعه را در دستور کار خود قرار دهند.

تا شاید بتوان راهکاری برای نجات نسل نوجوان از اعتیاد را فراهم نمود.



## منابع:

- عوارض هولناک اعتیاد به مصرف «ناس» بهمن  
۹۵ سازمان غذا و دارو

- ماده مخدر ناس کمپ ترک اعتیاد اهواز

- عوارض مواد مخدر ناس بر رابطه زناشویی  
مرکز ترک اعتیاد نگین

- علل گرایش دانشجویان به ماده مخدر گل،  
عوارض و نشانه های آن

- ریتالین و عوارض ناشی از سو مصرف آن  
- بررسی اثرات ریتالین بر روی تغییرات بافت  
شناسی مغز

- کاربرد الگوی تصورات و تمایلات در توصیف  
رفتار سوء مصرف ریتالین در بین دانشجویان

